



การก่ือวทเือวทเือวทเือว (กท.)
เลทก่ือว ๑๑๐๐ ถนนเพรชบุรี แขวงบักกะลัน
เขตตราทเือว กรุงเทพฯ ๑๐๔๐๐



ระจอง ตราด

หลากสีลัน สวรรคเมืองชายฝ่ง



ระจอง ตราด



Us:lls Us:lls หรือกร:lls

หากพบค้ว่า ประส แปรสร์ หรือกรส แล ใช้ปะปนกันไปทั้งด้ابل ก่ือย่าพ้งง เพราะจนถึงวันน้ ชาวปากน้ำประแสเองก้ยังไม่รู้แน่ชัดว่า แท้จรงแล้ว ค้ื่อนี้มีท้มาอย่างไร แต่ตามหลักภาษาศาดศร์ บ้างก้ ว่า ประส (ร้) มาจากภาษาชองชาวชอง ชนพื้นถัน จันทบุรี เพราะในภาษาชองมีค้ว่า แร่ แต่ปลว่า นา และพริแสร้ ท้แต่ปลว่า ป่าท้ถางแล้ว ใช้ส้สำหรับปลูก ข้าว หากมองตามหลักภูมิศาสตร์ บ้างก้ว่า ประส มาจากลักษณะท้กระแสน้จืด ซึ่งไหลเปลียนท้ศทาง ไปปะทะก้บคลองต่าง ๆ จนไหลไปปะทะก้บน้ำเค็ม ในอ่าวไทย จนประมาณปี พ.ศ. ๒๔๘๔-๒๔๙๓ ทาง ราชการได้เปลียนปากน้ำประแสเป็นปากน้ำกระแส สลงานท้ราชการหลายแห่งจึงเปลียนตามและใช้มา จนถึงปัจจุบัน



๒ ย่าสาวกท้เกาะกูด

ย่าสาวท หรืออ้ย้า ค้ือค้ื่อท้ชาวบ้านเกาะกูด เรียกปลากะรังแดงจุดฟ้า มีแหล่งอาศัยอยู่บริเวณ อ่าวตะเกา ตรงจุดท้มีกองหินใหญ่ได้น้เรียกว่า กอง หินลอย ปัจจุบันอาศัยมากบริเวณอ่าวใหญ่และ แหลมกล้วย ปลาย่าสาวทเป็นญาติก้บปลาเก๋า แต่สี ออกแดง ๆ มีจุดแต่มีสีฟ้าข้างลำตัว ขนาดก้าลังกัน ๒-๓ กิโลกรัม รสชาติอร่อย ชาวจันเชื่อว่าเป็นยาบำรุง จึงมีกรล้ซ้ือเข้ามาอย่างต่อเนื่อง ท้ยังส่งออก ฮ่องกง ได้วัน น้ือปลาจึงมีราคาแพง ก้โลกริมละ ๑,๒๐๐-๑,๕๐๐ บาท นิยมนำมาน้ซ้ือว้ หรือกิน แบบปลาดิบ



๓ งบบ้านน้ำเซียว งานฝีมือสุดสร้างสรรค์

บ้านน้ำเซียวนอกจากจะโด่งดังเรื่อง การท้ือวแล้ว ฝีมือการท้งบยังเป็นที่เลื่องลือ เล่า กันว่าสมัยก่อน ชาวจันท้เข้ามาติดต่อก้ขายต่าง สวมหมวกทรงสูง ชาวบ้านน้ำเซียวเห็นว้กันแคด กันฝนดี จึงลองเอาใบจากตามริมคลองมาท้าดูบ้าง ซึ่งก้พบว่า การใช้ใบจากมาย้งบนั้น ดีเกินคาด ท้งทนแดด ทนฝน และไม่เป้็นเชือว งบบ้านน้ำเซียวมีให้เลือกถึง ๕ ทรง ได้แก่ ทรง กระดองเต่า-เหมาะก้บชาววนา ทรงกะโหลก หรือ ทรงหมวกทหาร-เหมาะก้บชาวประมง ทรงยอด แหลม-เหมาะก้บชาวสวน ทรงกระทะคว้-เหมาะ ก้บชาวสวน และทรงสมเด็จ (เดิมเรียกว้ว่า ทรง นเรศวร)-เหมาะก้บชาวสวน

๔ น้ำมันเหลือง ยาสามัญประจำบ้านของคนตราด

คนตราดนิยมใช้น้ำมันเหลือง เดิมเจ้าของสูตร ทำใ้เองในครัวเรือนและแจกจ่ายใ้แก่ญาติมิตร เท่านั้น โดยทำจากไหล เกล็ดสระระเห่น พิมเสน และสมุนไพรจัน ตัวยาเข้มข้นมาก หลายคนได้ ลองใช้ต่างพากันชื่นชอบ เพราะนอกจากจะช่วย บรรเทาอาการวิงเวียน เมารถ เมาเรือ พกข์ดำ เซียว ท้องอืด ท้องเฟ้อแล้ว ยังมีกลิ่นหอมเย็นเฉพาะ ตัว จึงมาชอชื่อ เจ้าของจึงทำออกขาย อย่่างไรก็ตาม ปัจจุบันมีน้ำมันเหลืองผลิตออกมาขายกันหลาย ยี่ห้อ แต่ต้นตำรับต้องของสมถวิล (อ้งก้)



ลิขสิทธิ์ของการท้ือวแห่งประเทศไทย พิมพ์ : 2559

* หน้รู้ก่อนเดินทาง *

จังหวัดระจอง สวนสมนไพรสมเด็จพระเทพรัตนราชสุดาฯ สยามบรมราชกุมารี จังหวัดระจอง โทร: ๐๘ ๑๔๓๘ ๒๐๑๕, ๐ ๓๙๖ ๔๘๐๐ www.prasae.com	สวนสมนไพรสมเด็จ โทร: ๐๘ ๑๔๓๘ ๒๐๑๕, ๐ ๓๙๖ ๔๘๐๐ สวนสมนไพรสมเด็จ โทร: ๐๘ ๑๔๓๘ ๒๐๑๕, ๐ ๓๙๖ ๔๘๐๐ สวนสมนไพรสมเด็จ โทร: ๐๘ ๑๔๓๘ ๒๐๑๕, ๐ ๓๙๖ ๔๘๐๐
จังหวัดตราด ชมสทชงบ้านน้ำเซียว โทร: ๐๘ ๔๕๖๔ ๕๓๗๔, ๐๘ ๙๖๔๔ ๖๗๐๖	ชมสทชงบ้านน้ำเซียว โทร: ๐๘ ๔๕๖๔ ๕๓๗๔, ๐๘ ๙๖๔๔ ๖๗๐๖

ระยองตราด

หลากหลายสีสัน สวรรค์เมืองราชผั่ง

ระยอง-ตราด คือเมืองที่อบอุ่นไปด้วยบรรยากาศหาดทรายทะเลแสนโรแมนติก แสงแดดจากทิวภาพผืน ทะเลใสแจ่มกั้นผืนแผ่นดินจางแผ่แผ่ดวงผืนป่าทางทะเลและสวนผลไม้สุดสมบูรณ์ ซึ่งแต่ละเมืองก็มีความพิเศษเฉพาะตัวแตกต่างกันไป



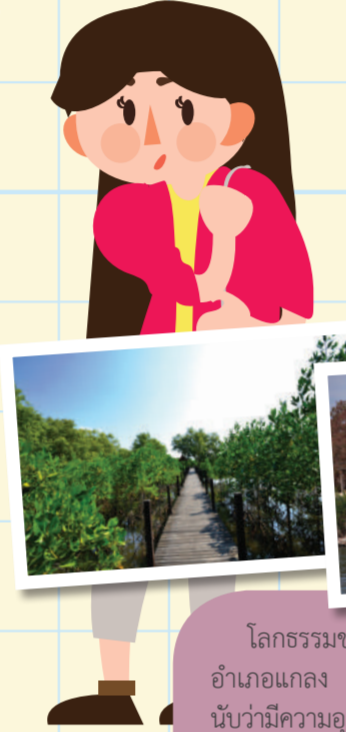
ระยองไม่เพียงขึ้นชื่อในเรื่องความสวยงามของท้องทะเล ทว่ายังเต็มไปด้วยกลิ่นอายของอดีตอันหอมหวานในย่านเก่าถนนยมจินดา ย่านเย็นแตรริมลมตกจึงไม่มีอะไรดีไปกว่าการเดินทางเล่นบนถนนสายนี้ ซึ่งเป็นถนนหลักสายเก่าที่ได้รับการฟื้นฟูอาคารร้านรวงดั้งเดิมขึ้นมาใหม่ กลายมาเป็นถนนคนเดินสุดคลาสสิกในวันหยุดเสาร์-อาทิตย์ผู้คนมากมายเดินเข้า-ออกร้านอาหาร ร้านกาแฟ พิพิธภัณฑ์ นิทรรศการ และแกลเลอรีกันอย่างคึกคัก



นอกจากนี้ เมืองระยองยังมีตลาดเกาะกลอย สร้างในสไตล์ตลาดย้อนยุค เต็มไปด้วยร้านอาหารและร้านขายของที่ระลึก เป็นอีกทางเลือกหนึ่งของคนที่ชอบช้อปปิ้ง



สำหรับคนรักสุขภาพ สวนสมุนไพรสมเด็จพระรัตนราชสุตาสยามบรมราชกุมารี จังหวัดระยอง คือแหล่งรวมสมุนไพรมากกว่า ๒๖๐ ชนิด แบ่งเป็น ๒๐ กลุ่มตามสรรพคุณอาการรักษา เป็นแหล่งเรียนรู้และพักผ่อนหย่อนใจที่แสนร่มรื่น หากไม่ซีจรรย์อยากไปใช้บริการรถ NGV พาชมสวนพร้อมวิทยากร เยี่ยมชมนิทรรศการสมุนไพรให้ความรู้เกี่ยวกับธาตุเจ้าเรือนและการดูแลสุขภาพที่สอดคล้องกับธาตุเจ้าเรือน เลือกซื้อผลิตภัณฑ์จากสมุนไพรนาชนิด รับรองว่า ที่นี่สนุกสนาน แล้วยังได้ความรู้ไปอีกเพียบ



โลกรวมชาติของระยองก็น่าสนใจไม่น้อย บริเวณปากน้ำประแส อำเภอกองกลาง ห้อมล้อมไปด้วยป่าชายเลนผืนใหญ่กว่า ๖,๐๐๐ ไร่ นับว่ามีความอุดมสมบูรณ์ที่สุดแห่งหนึ่งของประเทศไทย ที่บ้านเสม็ดคู่นั้น มีการสร้างสะพานเดินชมธรรมชาติป่าชายเลนเสม็ดคูระยะทาง ๑ กิโลเมตร มีจุดพักผ่อน ศาลาชมวิวปลายทางยื่นออกไปในทะเล บริเวณนี้ยังมีทุ่งโปรงทองและป่าโกงกาง ต้นลำพู เมื่อเดินเข้ามาสัมผัสความชุ่มชื้นของป่าโกงกาง และทุ่งโปรงทอง พันธุ์ไม้ป่าชายเลนอีกสายพันธุ์ที่มีความงดงาม เพราะสีใบของต้นโปรงทองเป็นสีเหลืองทองสว่างอร่ามตามชื่อ หากใครต้องการนั่งเรือชมแม่น้ำประแสและป่าชายเลนยามค่ำคืน ก็มีเรือให้บริการชมความงามของท้องน้ำลำพู สนุกสนานไปอีกแบบ

ด้านความเป็นอยู่ของชาวปากน้ำประแสยังคงอบอุ่นด้วยบรรยากาศเก่า ๆ ทั้งผู้คนและบ้านเรือน อายุของบ้านไม่เริ่มต้นส่วนใหญ่ประมาณ ๕๐ ปี ตลาดเช้าที่นี่เริ่มตั้งแต่เวลา ๐๔.๐๐-๑๗.๐๐ นาฬิกา คึกคักไปด้วยผู้คนและของทะเล หอยปากเบ็ด ปลาเห็ดโคน ปลาอื้อแซ หอยตลับ และของกินพื้นถิ่นอย่างขนมบอบแบบ (ขนมหน้าฉนวน) ขนมตะโก้ทอด และทอดมันปลาทะเล ตักบาตรหน้าตลาดเสร็จลงเดินเล่นเลียบบ้านริมน้ำไปเรื่อย ๆ จะพบร้านขายของชำ ร้านประเสริฐเลิศ ร้านขนมคุณครูบุญจ๋า ร้านกาแฟป่าปวยเฮ้ง ร้านหมอเต๋ายาจีนโบราณ ร้านตัดผม ร้านตัดกางเกง ศาลเจ้า ซึ่งเต็มไปด้วยเรื่องราวที่น่าสนใจ

๐๕



๐๘

มาถึงตัวเมืองตราดกันแล้ว คราวนี้มุ่งไปเที่ยวที่ชุมชนเก่าริมคลองบางพระ ที่นั่นมีเรือนแถวไม้เก่าแก่น่าชม ด้วยเคยเป็นชุมชนการค้าที่เคยเฟื่องฟูมาก่อน เพราะตั้งอยู่ใกล้ปากแม่น้ำตราด ปัจจุบันที่นี่กลับมามีชีวิตอีกครั้ง เรือนไม้เก่าถูกปรับเปลี่ยนเป็นร้านรวงร่วมสมัย เช่น โรงแรมและเกสต์เฮาส์เล็ก ๆ น้าพัก ร้านอาหาร ร้านกาแฟ และร้านขายของที่ระลึก ทั้งนี้ทางชุมชนได้มีการจัดกิจกรรมถนนสายวัฒนธรรม (ถนนคนเดิน) ช่วงวันศุกร์-เสาร์ เดือนละ ๒ ครั้ง เพื่อให้นักท่องเที่ยวได้เลือกซื้อสินค้าของท้องถิ่น และถ่ายภาพกับบรรยากาศสุดคลาสสิก



๐๙



หลังจากนั้นแวะชมพิพิธภัณฑ์และจิตรกรรมฝาผนังที่วัดบุปผาราม แล้วอาจลองไปเป็นชาวสวนที่บ้านห้วยแร้ง ชุมชนเรียบง่ายริมคลองห้วยแร้ง ชาวบ้านมีความเป็นมิตร คลองห้วยแร้งเป็นคลอง ๓ น้ำ คือ มีทั้งน้ำจืด น้ำเค็ม และน้ำกร่อย เหมาะที่จะล่องเรือชมวิถีชีวิต เราจะได้มีส่วนร่วมในการทำกิจกรรมกับชาวบ้านอย่างแท้จริง ด้วยการพักบ้านเดียวกับชาวบ้าน กินอาหารพื้นถิ่น ชิมข้าวน้ำพริกเครื่องทอดแบบภาคนี้ นั่งเรือออกไปเก็บใบจากมาทำขนมจาก เรียนรู้การทำส้มกุ้ง การทำน้ำมะพร้าวสกัดเย็น ต้มน้ำเล้าวัลย์เขียวปรับสมดุลร่างกาย ทำสปาปลา เล่นน้ำได้ต้นครุฑ (ต้นโพธิ์ร้อย) ที่มีพุ่มขนาดใหญ่ดูทั้งห้อย แล้วค่อยตามไปดูการแหงกึ่งหลังกับชาวบ้านยามค่ำคืน



๑๐

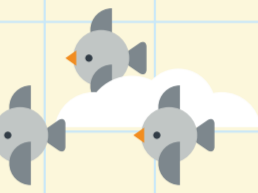


อีกหมู่บ้านที่เปิดให้เรียนรู้ในรูปแบบโฮมสเตย์ คือ บ้านน้ำเชี่ยว ซึ่งมีทั้งชาวไทยพุทธและชาวมุสลิมอยู่ร่วมกันอย่างมีความสุขมาเนิ่นนาน นอกจากได้ตั้งในเรืองอบ ซึ่งแน่นอนว่าเราจะได้ดูการสานงอบทุกขั้นตอนเลยทีเดียว บ้านน้ำเชี่ยวยังมีทางเดินเป็นสะพานไม้เชื่อมขนานไปกับคลองน้ำเชี่ยว ผ่านมัสยิดเก่าแก่กว่า ๒๐๐ ปี ผ่านบ้าน ร้านขายของชำ ร้านอาหาร ไปใต้โกลจนังทอดกลางป่าชายเลน โดยมีเด็ก ๆ เป็นมัคคุเทศก์ตัวน้อย จากนั้นสัมผัสวิถีประมงด้วยการล่องเรือไปยังปากคลองน้ำเชี่ยวเพื่อออกสู่ทะเล แล้วลองชมหอยปากเบ็ดกับชาวบ้านอย่างสนุกสนาน นอกจากจะได้หอยปากเบ็ดมาทำเมนูเด็ดอย่างผัดถั่วแล้ว ยังจะได้กินอาหารอื่น ๆ จากฝีมือกลุ่มแม่บ้าน ซึ่งส่วนใหญ่เป็นอาหารทะเลสด ๆ รสชาติอร่อย ปิดท้ายด้วยการชมท้องห้อยอย่างรื่นรมย์

๑๑

ระหว่างทางจากตัวเมืองตราดไปบ้านหาดเล็ก อำเภอกองใหญ่ มีชายหาดน่าแวะหลายแห่ง เช่น หาดราชนาวี หาดบ้านชื่น สุดทางที่บ้านหาดเล็ก ซึ่งเป็นชุมชนสุดท้ายทางตะวันออก ติดชายแดนกัมพูชา มีสินค้าจากจีนและเวียดนามวางขาย โดยเส้นทางนี้เป็นเส้นทางเศรษฐกิจที่สามารถเดินทางต่อไปยังราชอาณาจักรกัมพูชา ไปจนถึงสาธารณรัฐสังคมนิยมเวียดนามได้

เมื่อเดินทางผ่านหลักกิโลเมตรที่ ๘๑-๘๒ จะผ่านส่วนที่แคบที่สุดของประเทศไทยบริเวณบ้านโคกทราย ตำบลหาดเล็ก อำเภอกองใหญ่ ที่หากดูแผนที่จะเป็นที่ตั้งแหลมยื่นขนานไปกับทิวเขาบรรทัด มีความกว้างเพียง ๔๕๐ เมตร ด้านซ้ายติดทะเล ด้านขวาติดชายแดนกัมพูชา



หลังตระเวนเที่ยวจนจุใจในดินแดนตะวันออก คราวนี้ก็ใช้เวลาออกไปท่องเที่ยวเกาะสวรรค์กลางอ่าวไทยอย่างเกาะหมาก เกาะเล็ก ๆ สงบงามด้วยริ้วอ่าวที่มีหาดทรายขาวนวลรอบเกาะ โอบล้อมไว้ด้วยน้ำทะเลใสที่เข้ม ชายหาดยอดนิยมมีหลายแห่ง เช่น อ่าวสวนใหญ่ อ่าวตุ๊กตา และอ่าวขาว เลือกเรือล่องชม ๑ สักแห่ง แล้วจ่อมอยู่กับหนังสือ เบื่อก็ออกไปช้อปปิ้งขนมวิลิชชีวิวบ้าน หรือจะนั่งเรือข้ามไปเที่ยวเกาะกวม ไปดำน้ำตื้นชมปะการังหลากสีที่เกาะระยั้งนอกใกล้ ๆ กันก็ได้

๑๖



๑๗

ส่วนเกาะกูดนั้น คือดินแดนสุดขอบฟ้าที่ใคร่ใจคนรักทะเลมาทุกยุคทุกสมัย ลองสัมผัสการท่องเที่ยวยุรูปแบบใหม่ ๆ ด้วยการนั่งเรือไปสุดถนนของเกาะกูดทางทิศตะวันออก ที่ตั้งของบ้านอ่าวใหญ่ หมู่บ้านชาวประมงในอ่าวขนาดใหญ่รูปร่างโค้งงอเป็นรูปวงกลม บ้านเรือนปลูกสร้างอยู่ริมทะเล มีสะพานเชื่อมต่อกันจากหลังแรกจนถึงหลังสุดท้าย บุคคลสำคัญของหมู่บ้านที่เป็นแกนนำในการบุกเบิกการท่องเที่ยวเชิงนิเวศบ้านอ่าวใหญ่ คือ ลุงรวมกับป้าวสนา หรือป้าหนา สองคนช่วยกันคิดกิจกรรมขึ้นมา สักการะเสด็จเตี่ย กรมหลวงชุมพรเขตอุดมศักดิ์ บริเวณชุมชน และยิงลูกธนูตรงจุดชมวิวยาว ปลูกปะการังซากงาว สักการะศาลสมเด็จพระนเรศวร โดยนั่งเรือข้ามไปยังอีกฟากหนึ่งของอ่าว ศาลแห่งนี้ตั้งอยู่บนเชิงเขา สร้างขึ้นเพื่อรำลึกเหตุการณ์ที่สมเด็จพระนเรศวรมหาราชทรงยกทัพเรือปราบกบฏที่อ่าวใหญ่ในปี พ.ศ. ๒๑๒๑ ก่อนจะตั้งห้วยสปลาญวน ดำรับสปลาที่สับทอที่นำมาตั้งอยู่ของเชิงเขาแห่งนี้ด้วยอันนั้น นอกจากนี้ บ้านอ่าวใหญ่ยังมีกิจกรรมทำบ้านให้ปลาลากูรัน แหวกหินหาหอย ต่อยหอยนางรม ที่น่าสนใจไม่น้อย



๐๖

หนึ่งในอาคารสวย ๆ คือ ตึกพอลิ่ง-แมกราย นับเป็นอาคารปูนหลังแรกของระยอง สร้างขึ้นตั้งแต่ปี พ.ศ. ๒๔๕๖ โดยนายกึ่ง แซ่ตัน คหบดีชาวจีนใหญ่ หลังจากนั้นก็ตกทอดมาถึงนายสิงห์-นางกราย ผู้เป็นหลาน แต่ถูกทิ้งร้างไปเนิ่นนาน ก่อนจะมีการปรับปรุงครั้งใหญ่ ถัดออกไปไม่กี่ก้าว คือ ตึกเก่าแก่ที่ยืน สร้างขึ้นในปี พ.ศ. ๒๔๖๐ เป็นอาคารแบบชิโน-โปรตุกีส โดดเด่นด้วยลวดลายปูนปั้นบนหน้าจั่วที่ประณีตอ่อนช้อยยิ่งนัก นอกจากนี้ ยังมีบ้านบุญศิริ-พิพิธภัณฑ์เมืองระยอง ร้านมาลีวนิชย์-ร้านขายเครื่องนอนยี่ตุ่น เป็นบ้านหลังแรกในยุคนี้ที่พื้นที่ด้วยกระเบื้องนำเข้าจากอิตาลี ทั้งยังมีลวดลายฉลุไม้ซ้อนหน้าต่างงดงาม ฝั่งริมแม่น้ำมีบ้านยมจินดา อดีตที่พำนักของเจ้าเมืองระยองคนสุดท้าย

๐๖

จากระยองไปตราดใช้เวลาเดินทางประมาณ ๓ ชั่วโมง ผ่านตลาดแสนดี อำเภอบางบาล ต้องไม่พลาดแวะกินข้าวที่ร้านข้าวแครงแสนดี อาหารพื้นถิ่นและอาหารทะเลสดจัดจ้าน อุดมไปด้วยสมุนไพรจากถิ่นตะวันออก ไม่ว่าจะเป็นแกงเผ็ด โดยเฉพาะแกงป่าใส่หน่อสับปะรด ซึ่งหาชิมได้เฉพาะที่เมืองตราดเท่านั้น หรือจะเป็นแกงคั่วเห็ดเสม็ด หมักไฉ้ต้มหวาน กุ้งแช่น้ำปลา ก็ล้วนแล้วแต่เป็นเมนูที่หาชิมได้ยากหากเป็นที่ยืน

